

経営比較分析表（平成28年度決算）

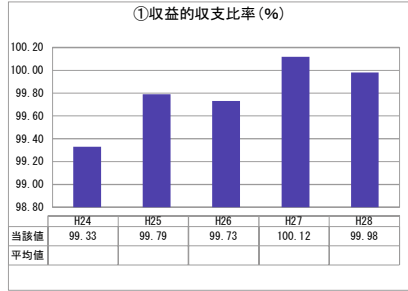
高知県 黒潮町

業務名	業種名	事業名	類似団体区分	管理者の情報
法非適用	下水道事業	漁業集落排水	H2	非設置
資金不足比率(%)	自己資本構成比率(%)	普及率(%)	有収率(%)	1か月20m ³ 当たり家庭料金(円)
-	該当数値なし	0.70	100.00	3,900

人口(人)	面積(km ²)	人口密度(人/km ²)
11,616	188.59	61.59
処理区域内人口(人)	処理区域面積(km ²)	処理区域内人口密度(人/km ²)
81	0.01	8,100.00

グラフ凡例
■ 当該団体値(当該値)
— 類似団体平均値(平均値)
[] 平成28年度全国平均

1. 経営の健全性・効率性



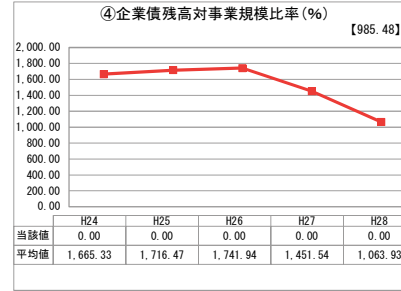
「単年度の収支」



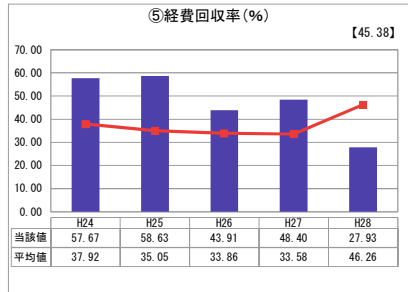
「累積欠損」



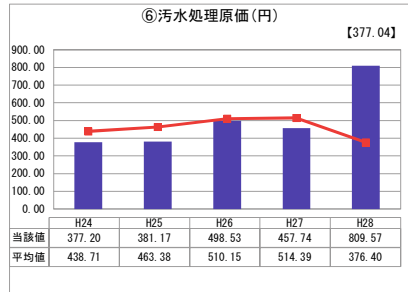
「支払能力」



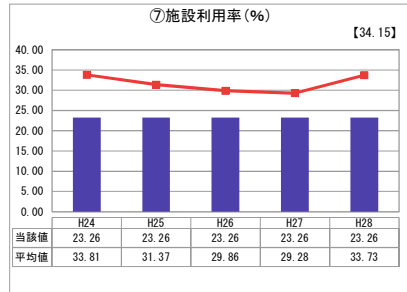
「債務残高」



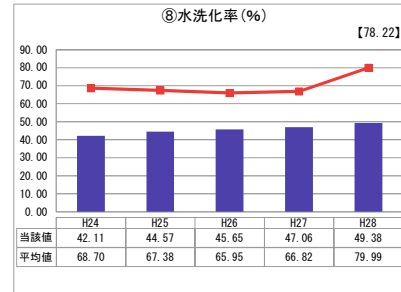
「料金水準の適切性」



「費用の効率性」

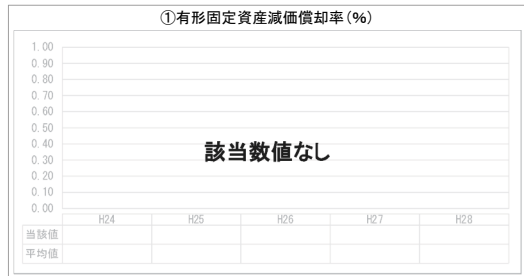


「施設の効率性」

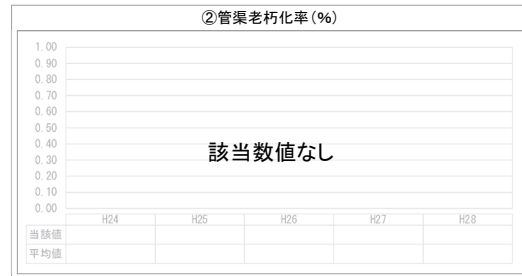


「使用料対象の捕捉」

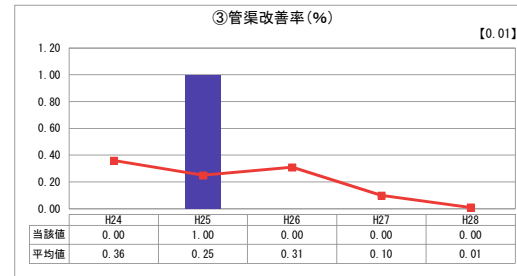
2. 老朽化の状況



「施設全体の減価償却の状況」



「管渠の経年化の状況」



「管渠の更新投資・老朽化対策の実施状況」

分析欄

1. 経営の健全性・効率性について

黒潮町の漁業集落排水事業は、使用者の減少に伴う使用料収入の減少、汚水処理サービスの継続に向けた維持管理費の増大等、事業経営は厳しい状況に置かれており、今後、その状況がますます厳しくなる事が確実となっている。

何より事業収支の一つの指標である経費回収率が現状でも1より小さく、今後、この値がさらに小さくなる事が予想される。使用料収入だけでは汚水処理費を賄えない状況に対し、赤字分を一般会計から補填することが続く状況になっている。

そうした状況を踏まえ、今後とも当該事業を継続させるためには次の2つの取組みが必要と考える。

①使用料金の値上げ-使用者が減少する状況下で使用料収入を一定額(少なくとも平成27年度水準)確保するためには、使用料金の値上げをせざるを得ない。

②維持管理費の抑制-日常の保守・点検を強化することにより、多額のメンテナンスを抑える、または先延ばしを図る。

当該事業の場合、平成40年度には施設費の償還を終えることから、償還完了後は現有施設を休止し、共同型の合併浄化槽に移行する案も将来展望の一つである。そのためにも維持管理費は汚水処理サービスを維持することを前提に極力抑えることが重要であり、日々のメンテナンスがこれまで以上に重視して行く。

2. 老朽化の状況について

設備全体の耐用年数については余裕がある。但し、全体として修繕費用(設備のメンテナンス、機材の交換等に係る費用)は増加傾向にある。そのため、需用費のうち修繕費については機器の補修、交換等により多額の支出が想定される。

全体総括

当該事業の継続をより確かなものにするためには、事業収支において、少なくとも「汚水処理費を使用料収入で賄える状況」にすべく考える。そのためには、使用料金の値上げは有力な案の一つであり、具体的な内容についての検討を始めなければならない。

但し、現実的な値上げ幅では、現在の汚水処理費を賄うことはできず、加えて大幅な事業収支の改善も期待できないことは留意すべき点である。今後も加入者の減少が見込まれるため、共同型の合併浄化槽に移行するなどの検討委員会を立ち上げることも視野に入れなければならない。

※ 法適用企業と類似団体区分が同じため、収益的収支比率の類似団体平均等を表示していません。

※ 平成24年度から平成25年度における各指標の類似団体平均値は、当時の事業数を基に算出していますが、企業債残高対事業規模比率及び管渠改善率については、平成26年度の事業数を基に類似団体平均値を算出しています。